

ООО «РОКСА ЭНТРАНС®»



Паспорт

ЭЛЕКТРОМАГНИТНЫЙ ЗАМОК
серии «Aler®»
AL-40FU-01

ТУ 7399-006-38952051-06

Сертификат соответствия-7062279 РОСС RU.АИ48.В00234



г. Москва, 2008 год

<http://www.entrance.roksa.ru>

e-mail: entrance@roksa.ru

1. Общие сведения

- 1.1 Электромагнитный замок AL-40FU-01 является компактным запирающим устройством. Применяется в качестве исполнительного запирающего устройства легких дверей, окон, технологических люков, мебельных шкафов и т. д.
- 1.2 Замок предназначен для легких дверей, толщина которых (меньше 35 мм) не позволяет устанавливать врезной замок.
- 1.3 Установка замка в средней части двери позволяет избежать деформации двери при эксплуатации.
- 1.4 Эксплуатация замка допускается при температуре от минус 20 до +40°C и относительной влажности до 80% (при +25°C).
- 1.5 Пример записи при заказе:
Электромагнитный замок AL-40FU-01-12В (24В).

2. Технические характеристики

- 2.1 Масса основного комплекта поставки – 0,6 кг.
- 2.2 Габаритные размеры корпусной части в сборе (длина × ширина × глубина) 134,5 × 40,5 × 16,5 мм.
- 2.3 Габаритные размеры якорной пластины: 110 × 20 × 7 мм.
- 2.4 Длина кабеля для подключения ЗАМКА – не менее 0,35 м.
- 2.5 Номинальное напряжение питания ЗАМКА от источника постоянного тока 12 и 24 В.
- 2.6 Допустимое колебание напряжения электропитания ±10% от номинального значения.
- 2.7 Усилие удержания якоря при попытке взлома двери не менее 400 Н (при номинальном значении напряжения питания).
- 2.8 Ток потребления не более 0,23 А при напряжении питания 12 В и 0,1А при напряжении 24 В.

3. Комплектность

В основной комплект поставки входит:

- основание корпусной части с осью	1 шт.
- корпусная часть	1 шт.
- кожух	1 шт.
- пластина якоря	1 шт.
- паспорт	1 шт.

4. Принцип действия

ЗАМОК состоит из корпусной части и якорной пластины. Корпусная часть крепится к дверной коробке, а якорная пластина к полотну двери.

Варианты установки ЗАМКА представлены на рисунке 1.

Запирание двери происходит при механическом контакте рабочих поверхностей корпусной и якорной частей ЗАМКА после подачи напряжения питания. Усилие отрыва якоря при этом составляет не менее 400 Н (при номинальном напряжении питания). При снятии напряжения питания дверь отпирается.

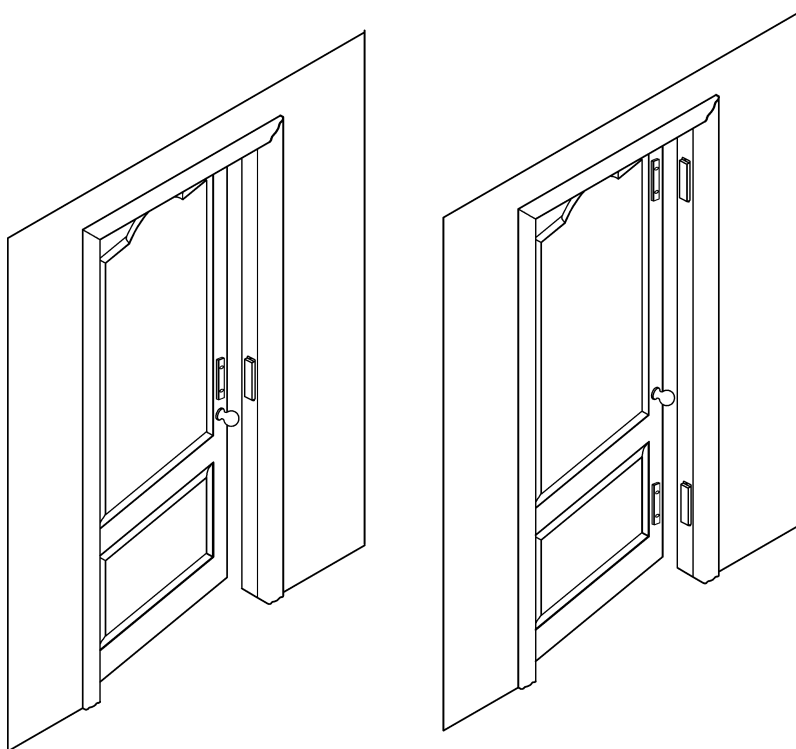
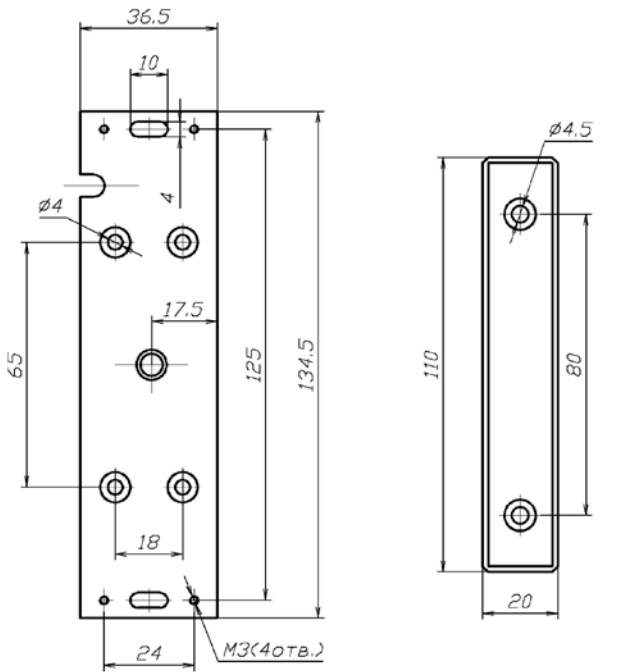


Рис.1

5. Указания по монтажу

5.1 Якорная пластина крепится на двери двумя саморезами или винтами М4 (габаритно-установочные размеры показаны на рис.2). На якорной пластине со стороны двери установлены два резиновых амортизатора, обеспечивающих подвижность и упругое прижатие пластины. С целью исключения возможности деформации якорной пластины, не следует крепежные саморезы затягивать до конца, обеспечив люфт пластины в пределах 0,2...0,4 мм.



*Основание
корпусной
части*

*Якорная
пластина*

Рис.2

5.2 Основание корпусной части крепится на дверной коробке через два овальных отверстия саморезами 3 мм с учетом габаритно-установочных размеров (Рис.2) и расположения выводов управления (Рис.4). Далее, на ось основания устанавливается корпусная часть и при закрытой двери перемещением основания с корпусной частью вдоль овальных отверстий достигается совпадение рабочих поверхностей корпусной части и якорной пластины. Для обеспечения эксплуатационных характеристик рабочие поверхности корпусной части и якорной пластины должны плотно прилегать при закрывании двери. После этого корпусная часть снимается, и пластина крепится еще четырьмя саморезами 4 мм. Саморезы в овальных отверстиях снимаются, вновь устанавливается на ось корпусная часть и закрывается кожух, который закрепляется через свободные овальные отверстия.

5.3 Крепеж в основной комплект поставки не входит.

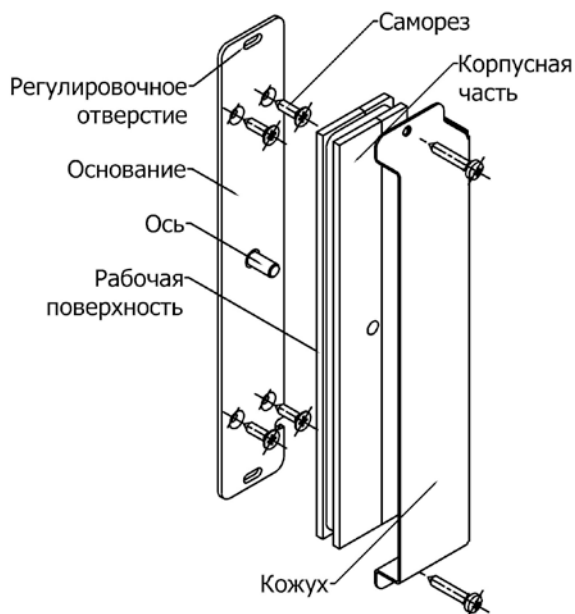


Рис.3

6. Схема подключения.

Схема подключения ЗАМКА показана на рисунке 5. При подаче питания на ЗАМОК якорная пластина притягивается к корпусной части.

Для уменьшения коммутационных помех и повышения помехоустойчивости системы необходимо установить защитный диод типа 1N4006 (или аналогичный ему).

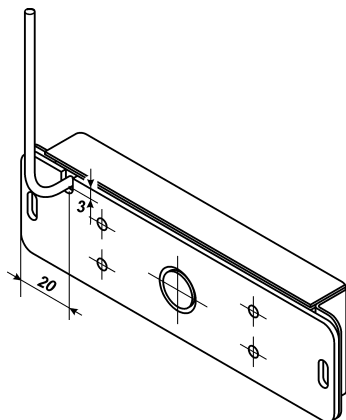
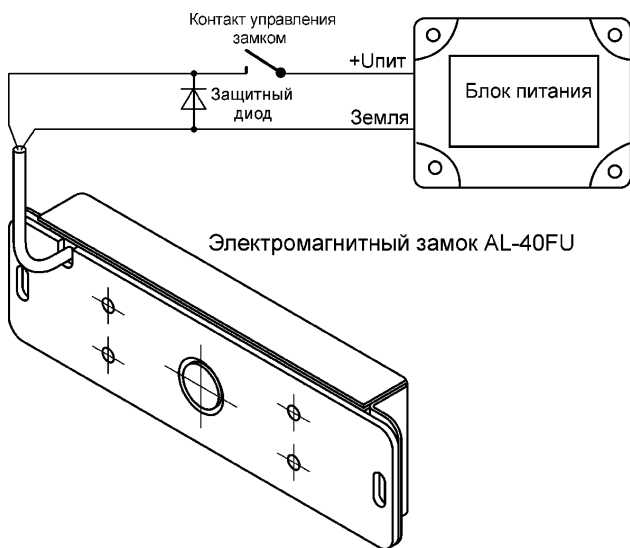


Рис.4



Электромагнитный замок AL-40FU

Рис. 5

7. Гарантии изготовителя.

- 7.1 Изготовитель гарантирует работоспособность ЗАМКА при соблюдении потребителем правил эксплуатации и хранения, установленных в настоящем руководстве по эксплуатации.
- 7.2 Гарантийный срок эксплуатации замка – **12 месяцев**. Срок гарантии устанавливается с даты продажи или с даты установки на объекте, но не более чем **24 месяца** с даты приемки ОТК предприятия-изготовителя.
- 7.3 При обнаружении дефекта производственного характера замок подлежит замене.
- 7.4 Потребитель лишается прав на гарантийный ремонт в следующих случаях:
- при нарушении правил эксплуатации ЗАМКА;
 - при вскрытии ЗАМКА;
 - при наличии механических повреждений ЗАМКА.
- 7.5 Гарантийный ремонт осуществляется при предъявлении настоящего гарантийного талона с проставленными датами изготовления и продажи (установки), а также штампом торгующей (монтажной) организации.

Дата приемки ОТК

Штамп ОТК

Отметка о продаже или установке
Электромагнитный замок серии **ALer AL-40FU-01**

Организация-продавец или установщик

Дата

Подпись